

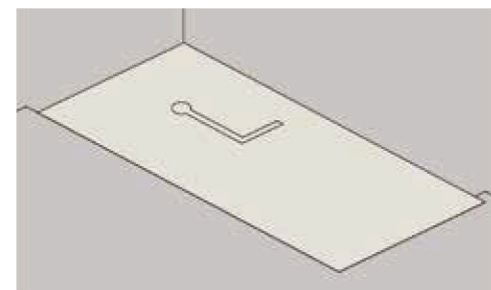
ISTRUZIONI PER LA RIPARAZIONE DI UN PIATTO

La riparazione un piatto, la cui superficie ha subito un deterioramento a causa di un uso improprio, si effettua utilizzando un apposito kit bicomponente che deve essere richiesto specificando il colore del piatto o meglio ancora allegando copia del documento.

Consigliamo che l'intervento venga effettuato da un tecnico specializzato.

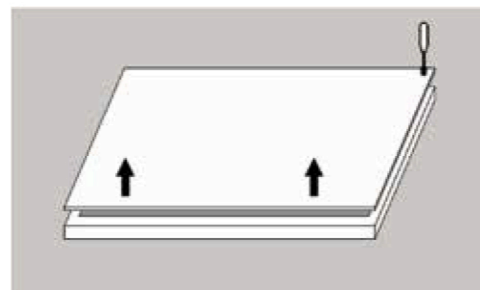
ISTRUZIONI E CONSIGLI DI MONTAGGIO

Con ogni piatto viene fornito il certificato di garanzia e le istruzioni che devono essere consultate per effettuare un'installazione corretta. Tutti i prodotti possono essere tagliati e sagomati prima della posa utilizzando smerigliatrici con lama diamantata. L'incollaggio e/o sigillatura dei piatti deve essere effettuata con un silicone poliuretano o in alternativa con silicone a base. Per garantire una corretta installazione si inizierà con la preparazione del fondo dove verrà posato il piatto. La base deve essere perfettamente piana e di un materiale consistente (malta, marmo, gres, ...) Sul pavimento è necessario lasciare traccia per l'inserimento della piletta sifonata e i tubi di (8-9 cm di altezza e 13 cm diametro) (fig. 1).

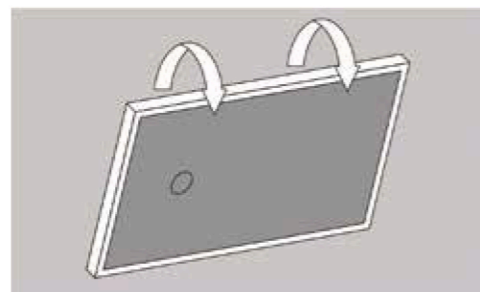


Dopo aver posizionato il tubo e la piletta è necessario verificare quest'ultima non superi il livello del pavimento. Procedere togliendo le viti che fissano

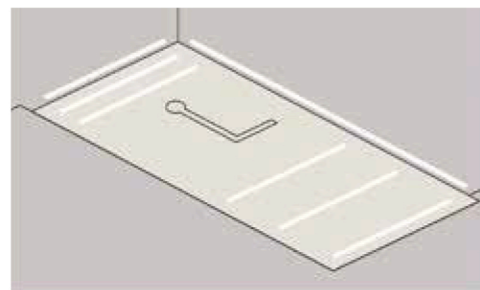
il coperchio dell'imballo estrarre la griglia INOX e il film protettivo. (fig. 2)



Estrarre il piatto dalla cassa girando la stessa, il tutto con estrema cautela, per evitare danneggiamenti. (fig. 3)

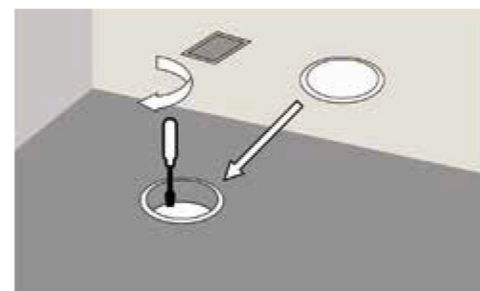


Prima di posizionare il piatto è necessario verificarne l'integrità. Applicare un cordone di sigillante (mastiche poliuretano o silicone neutro) a ridosso delle pareti per garantire la tenuta stagna. Applicare diversi cordoni di sigillante sul pavimento dove verrà posizionato il piatto. (fig. 4)



Posizionare il piatto sul pavimento facendo coincidere la valvola di scarico con il foro. Fissare l'elemento superiore della

valvola per mezzo delle viti inox e successivamente posizionare la griglia decorativa INOX. (fig. 5)



MOLTO IMPORTANTE

Prima della posa delle piastrelle e del box doccia verificare la corretta installazione e verificare che l'acqua gettata sul piatto convogli verso la griglia e che lo scarico funzioni correttamente.

In nessun caso l'azienda si farà carico di spese derivanti da rimozione e/o sostituzione di box doccia o piastrelle.

CONDIZIONI D'USO E MANUTENZIONE

Per la pulizia ordinaria (dopo la doccia) è sufficiente lavare il piatto con acqua e garantire una ventilazione adeguata nell'ambiente affinché si asciughi. Per una pulizia più accurata il piatto deve essere lavato con acqua e detersivi neutri utilizzando una comune spugna morbida, mai con detersivi abrasivi, corrosivi, che contengano solventi o con spugne abrasive.

AVVERTENZE

Consigliamo di evitare che il piatto doccia entri in contatto prolungato con i seguenti elementi perché possono verificarsi dei cambiamenti di colore:
IODIO
TINTURA DI IODIO
TINTE PER CAPELLI
MERCURIOCROMO

ISTRUZIONI FOR THE REPAIR OF A PLATE

Repair of a tray, where the surface has deteriorated due to improper use, is performed using a two-component kit that must be requested by specifying the color of the tray or better still by attaching a copy of the purchase document.

We recommend that the work is carried out by a qualified technician.

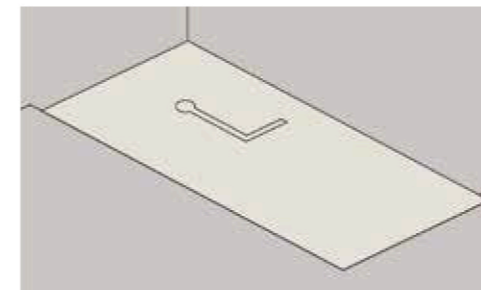
ASSEMBLY INSTRUCTIONS AND TIPS

Each tray is supplied with a warranty and instructions, which should be consulted for correct installation. All products can be cut and shaped before installation using grinders with a diamond blade. The bonding and / or sealing of the trays must be carried out with a silicone polyurethane or alternatively with basic silicone.

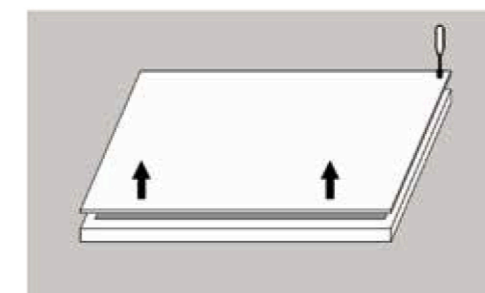
To ensure a successful installation one should begin by preparing the base where the tray will be placed.

The base must be perfectly flat and of a consistent material (mortar, marble, porcelain,...)

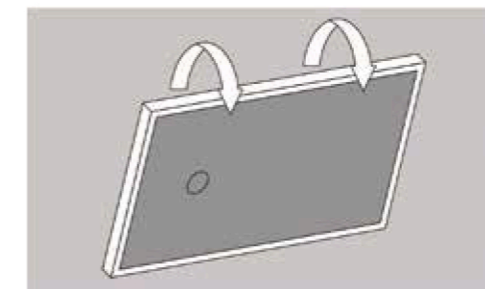
On the floor is necessary to leave a hole to insert the drain and pipes (8-9 cm high and 13 cm diameter) (Fig. 1).



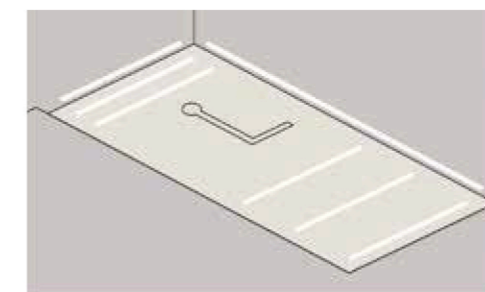
After positioning the pipe and the drain it is necessary to check that the drain is not above the level of the floor. Proceed by removing the screws that hold the cover of the package, remove the stainless steel grid and the protective film. (Fig. 2)



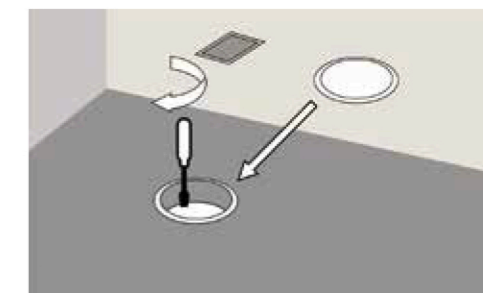
Remove the tray from the box by turning it extremely carefully, to prevent damage. (Fig. 3)



Before placing the tray, you need to check its condition. Apply a bead of sealant (polyurethane mastic or neutral silicon) close to the walls to ensure that it will be watertight. Apply several beads of sealant on the floor where the tray will be placed. (Fig. 4)



Place the tray on the floor, matching the drain valve with the hole. Secure the top of the valve with stainless steel screws and then place the stainless steel grill. (Fig. 5)



VERY IMPORTANT:

Before installing the tiles and the shower box, verify the correct installation and check that the water on the tray runs towards the grid and that the drain works properly. Under no circumstances will the Company pay the costs resulting from removal and / or replacement of the shower box or tiles.

INSTRUCTIONS FOR USE AND MAINTENANCE

For routine cleaning (after a shower) it is sufficient to wash the tray with water and ensure adequate ventilation in the environment, in order to dry it.

For a more thorough cleaning, the tray must be washed with water and a neutral detergent, using an ordinary soft sponge, never use abrasive or corrosive detergents, any solvents or abrasive sponges.

WARNINGS

We recommend ensuring that the shower tray does not come into prolonged contact with the following elements, as color changes may occur:
IODINE
TINCTURE OF IODINE
HAIR DYE
MERCUROCHROME